

USER MANUAL

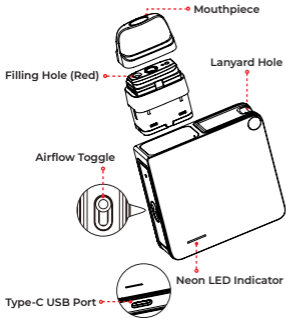
VAPORESSO XROS 3 NANO



Thank you for choosing Vaporesso product. Please read this instruction carefully before use to ensure a perfect experience.

If there is any additional requirement about this product, please consult the local agent or contact us through our website: www.vaporesso.com

ENLARGED VIEW



SPECIFICATION

Dimensions: 14 x 51.2x 69.9 mm

Pod Capacity: 2ml

Pod Resistance: 0.6Ω/0.8Ω

Battery Capacity: 1000mAh

Charging: DC 5V/1A, Type-C

FIGURE 1

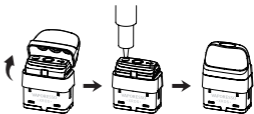
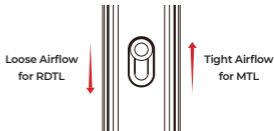


FIGURE 2



USER INSTRUCTIONS

1. Install & Replace the Pod

Pull out the pod from the battery and install the new one.

***If it's the first time using the device, please tear off the sticker of the pre-installed pod.**

2. Fill the E-liquid (Refer to FIGURE 1)

Snap off the mouthpiece then squeeze the e-liquid through filling slot. After filling, put the mouthpiece back and make sure it's shut firmly.

***If it's the first time filling the e-liquid, please wait 5 minutes for the coil to prime.**

3. Adjust Airflow (Refer to FIGURE 2)

There is an airflow control toggle on the side of the battery. Adjust the toggle according to your vaping habits for different airflow effects.

4. Start Vaping

The device is draw-activated. Inhale through the mouthpiece and exhale to start vaping.

5. Check the Battery Level

The LED indicator will stay in green/blue/red color to show the battery level after vaping or inserting the pod.

Battery Level	LED Color
70%~100%	Green
30%~70%	Blue
0~30%	Red

6. Charging

Please use the in-box Type-C cable to charge the device. The LED indicator will stay in green while fully charged.

PROTECTIONS

Low Resistance/Short-circuit/High Temperature: The red indicator will flash 5 times and the device will stop working.

No Load/High Resistance: The current battery level indicator will flash 5 times and the device will stop working.

Low Voltage/Over Discharging: The red indicator will flash 3 times and the device will stop working.

Over Charging: The green indicator will stay on and the device will stop charging.

Overtimes(8s): The device will stop working and the LED indicator will flash in green-blue-red.

CAUTIONS

1. Do not leave the charging device unattended.
2. Do not drop, throw or abuse your device, which may cause damage.
3. Please use a standard USB output charger with proper charging current and voltage range.
4. Keep away from the water or any flammable gas, liquid .
5. Do not expose the device to direct sunlight, dust, moisture or mechanical shock.
6. Do not expose the device to extreme temperature. (Recommended temperature range: -10~60°C

/14~140 °F while using and -10~45°C /14~113 °F while storing).

7. EEE Recycling: the product should not be treated as household waste, instead, it should be handed over to the applicable collection point for the recycling of electrical and electronic equipment.
8. Battery Recycling: the product battery should not be treated as household waste, instead, it should be handed over to the applicable used battery collection point for recycling.
9. Only have your device repaired by Vapresso. Do not attempt to repair it by yourself as damage or personal injury may occur.

WARNING

This refillable electronic cigarette is intended for use with compatible e-liquid, which may contain nicotine. Nicotine is an addictive substance and it is not suitable or recommended to use in following cases:

1. This device is not suitable for:

- Persons under the legal smoking age.
- Persons experiencing heart disease, stomach or duodenal ulcers, liver or kidney problems, long-term throat disease or difficult breathing due to bronchitis, emphysema or asthma.
- Persons with an overactive thyroid gland or experiencing pheochromocytoma (a tumour of the adrenal gland that can effect blood pressure).
- Persons taking certain medications like Theophylline, Ropinirole or Clozapine and etc.

2. This device is not recommended for:

- Non-smokers
- Pregnant or breastfeeding women

3. You may experience the following results if you use nicotine containing e-liquid with this product. If it happens, please consult a healthcare professional and show them this leaflet if possible:

Feeling faint / Nausea / Dizziness / Headache / Coughing / Irritation of the mouth or throat / Stomach discomfort / Hiccups / Nasal congestion / Vomition / Chest palpitations / pain or an irregular heart rate.

This device should not be used by persons under the legal smoking age.

CONSIGNES D'UTILISATION

1. Installation ou remplacement du Pod

Sortez le Pod de la batterie et installez le nouveau.

***Lors de la première utilisation de l'appareil, veuillez décoller l'autocollant du POD pré-installé.**

2. Pour remplir d'e-liquide, (Voyez la FIGURE 1)

Désenclenchez l'embout buccal puis remplissez d'e-liquid dans l'ouverture de remplissage. Après le remplissage, réinstallez l'embout buccal et assurez-vous qu'il est fermement installé.

***Si c'est la première fois que vous remplissez d'e-liquide, veuillez attendre 5 minutes, le temps que la coil s'amorce.**

3. Ajuster le débit d'air (Voyez la FIGURE 2)

Un contrôle de débit d'air est présent sur le côté de la batterie. Ajustez le sélecteur en fonction de vos habitudes de vapotage grâce aux différents effets de débits.

4. Commencer à vapoter

L'appareil s'active par prise de bouffée. Inhalez directement dans l'embout et exhalez pour commencer à vapoter.

5. Vérifier le niveau de la batterie

Le voyant LED restera illuminé en vert/bleu/rouge pour indiquer le niveau de batterie après vapotage ou avoir inséré le pod.

Niveau de charge de la batterie	Couleur du voyant DEL
70% à 100%	Vert
30% à 70%	Bleu
0 à 30 %	Rouge

6. Charge

Veuillez utiliser le câble type-C inclus dans la boîte pour charger l'appareil. L'indicateur LED restera illuminé en vert pendant la charge.

PROTECTIONS

Résistance faible/Court-circuit/Haute température : Le voyant rouge clignotera 5 fois et l'appareil cessera de fonctionner.

Pas de charge/Haute résistance : Le voyant DEL de niveau de charge de la batterie clignotera 5 fois et l'appareil cessera de fonctionner.

Basse tension/Surdécharge Le voyant rouge clignotera 3 fois et l'appareil cessera de fonctionner.

Surcharge : Le voyant vert restera illuminé et l'appareil cessera de charger.

Durée trop longue (8 s) : L'appareil cessera de fonctionner et le voyant LED clignotera en vert-bleu-rouge.

MISES EN GARDE

1. Ne laissez pas le dispositif en charge sans surveillance.
2. Ne faites pas tomber, ne jetez pas et ne faites aucune utilisation abusive ou excessive de votre appareil, car il pourrait subir des dommages.
3. Veuillez utiliser un chargeur à sortie USB standard au courant de charge et à la plage de tensions appropriés.
4. Tenir éloigné de l'eau, des gaz inflammables et des liquides.
5. N'exposez pas l'appareil à la lumière directe du soleil, à la poussière, à l'humidité ou aux chocs

mécaniques.

6. N'exposez pas l'appareil à des températures extrêmes. (Plage de températures recommandée : -10~60°C /14~140 °F pendant l'utilisation et -10~45°C /14~113 °F pendant le stockage).

7. Recyclage des équipements WEEECe produit ne doit pas être traité comme un déchet domestique. Il doit plutôt être apporté au point de collecte adéquat pour le recyclage de ses équipements électriques et électroniques.

8. Recyclage de la batterie : La batterie de ce produit ne doit pas être traitée comme un déchet domestique. Elle doit plutôt être apportée au point de collecte de batteries usagées approprié pour recyclage.

9. Ne faites réparer votre produit par personne d'autre que VAPORESSO. N'essayez pas de le réparer par vos propres moyens au risque d'occasionner des dommages matériels ou corporels.

AVERTISSEMENTS

La présente cigarette électronique rechargeable est destinée à être utilisée avec de l'E.-liquide compatible pouvant contenir de la nicotine.

La nicotine est une substance addictive et son utilisation n'est pas recommandée ou appropriée dans les cas suivants :

1. Le présent appareil n'est pas adapté pour :

- Les personnes n'ayant pas encore l'âge légal pour commencer à fumer.
- Les personnes souffrant de maladies cardiaques, d'ulcères de l'estomac ou du duodénum, de problèmes hépatiques ou rénaux, d'une maladie durable de la gorge ou de difficultés respiratoires

dues à la bronchite, à l'emphysème ou à l'asthme.

- Les personnes ayant une glande thyroïde hyperactive ou souffrant de phéochromocytome (une tumeur de la glande surrénale qui peut affecter la pression artérielle).

- Les personnes prenant certains médicaments comme la Théophylline, le Ropinirole ou la Clozapine, etc.

2. Le présent appareil n'est pas recommandé pour :

- Les non-fumeurs
- Les femmes enceintes ou allaitantes

3. Vous pouvez ressentir les effets ou sensations suivants si vous utilisez de l'E.-liquide contenant de la nicotine avec ce produit. Si cela se produit, veuillez consulter un professionnel de la santé et lui montrer la présente brochure si possible :

- Sensation de faiblesse - Nausée
- Étourdissement - Maux de tête
- Toux - Irritation de la bouche ou de la gorge
- Gêne gastrique -Hoquets
- Congestion nasale - Vomissement
- Des palpitations ou de la douleur dans la poitrine ou un rythme cardiaque irrégulier

Cet appareil ne doit pas être utilisé par des personnes n'ayant pas encore l'âge légal de fumer.

DEUTSCH

NUTZUNGSANWEISUNGEN

1. Installation oder Austausch des Pods

Ziehen Sie den Pod aus dem Akku und installieren Sie einen neuen.

***Wenn es sich um das erste Mal handelt, dass Sie das Gerät verwenden, ziehen Sie bitte den Aufkleber vom vorinstallierten Pod ab.**

2. Einfüllen von E-Liquid (Siehe ABBILDUNG 1)

Nehmen Sie das Mundstück ab und drücken Sie das E-Liquid durch den Füllschlitz. Setzen Sie das Mundstück nach dem Befüllen wieder auf und stellen Sie sicher, dass es fest verschlossen ist.

***Wenn es sich um das erste Mal handelt, dass Sie E-Liquid nachfüllen, warten Sie bitte 5 Minuten, um die Coil vorzubereiten.**

3. Stellen Sie den Luftstrom ein (Siehe ABBILDUNG 2)

Seitlich vom Akku befindet sich ein Schalter zum Einstellen des Luftstroms. Mit diesem können Sie verschiedene Luftstromeffekte entsprechend Ihrer Dampfgewohnheiten einstellen.

4. Dampfen beginnen

Das Gerät aktiviert sich beim Ziehen. Atmen Sie direkt durch das Mundstück ein und atmen Sie aus, um mit dem Dampfen zu beginnen.

5. Prüfen des Akkustands

Die LED-Anzeige leuchtet in grün/blau/rot, um den Batteriestand nach dem Dampfen oder Einsetzen des Pods anzuzeigen.

Akkustand	LED-Farbe
70 % ~ 100 %	Grün
30 % ~ 70 %	Blau
0-30 %	Rot

6. Aufladen

Verwenden Sie zum Laden des Geräts bitte das beigelegte Typ-C-Kabel. Die LED-Anzeige leuchtet bei vollständiger Ladung durchgehend grün.

SCHUTZVORRICHTUNGEN

Geringer Widerstand/Kurzschluss/Hohe Temperatur: Die rote Anzeige blinkt 5 Mal und das Gerät schaltet sich ab.

Keine Ladung/hoher Widerstand: Die Anzeige für den aktuellen Akkustand blinkt 5 Mal und das Gerät schaltet sich ab.

Unterspannung/Überentladung: Die rote Anzeige blinkt 3 Mal und das Gerät schaltet sich ab.

Überladung: Die grüne Anzeige leuchtet weiter und das Gerät hört auf zu laden.

Zeitüberschreitung (8 Sek.) Das Gerät schaltet sich ab und die LED-Anzeige blinkt grün-blau-rot.

WARNHINWEISE

1. Lassen Sie das ladende Gerät nicht unbeaufsichtigt.
2. Lassen Sie Ihr Gerät nicht fallen, werfen Sie es nicht und missbrauchen Sie es nicht. Dies kann zu Schäden führen.
3. Bitte verwenden Sie das Standard-USB-Leistungsladegerät mit geeignetem Ladestrom und Spannungsbereich.
4. Gerät von Wasser, entflammbar Gasen und Flüssigkeiten fernhalten.
5. Das Gerät keinem direkten Sonnenlicht, Staub, Feuchtigkeit oder mechanischen Stößen aussetzen.
6. Das Gerät keinen extremen

Temperaturen aussetzen. (Empfohlener Temperaturbereich: -10~60°C /14~140 °F bei der Verwendung und -10~45°C /14~113 °F bei der Lagerung).

7. **EEE Recycling:** Das Produkt darf nicht als Hausmüll entsorgt werden, sondern muss stattdessen an einem geeigneten Sammelpunkt zum Recycling von elektrischer und elektronischer Ausrüstung abgegeben werden.

8. **Akku-Recycling:** Der Produktakku darf nicht als Hausmüll entsorgt werden, sondern muss stattdessen an einem geeigneten Sammelpunkt zum Recycling von Altbatterien abgegeben werden.

9. Lassen Sie Ihr Gerät nur durch VAPORESSO reparieren. Versuchen Sie nicht, es selbst zu reparieren, da dies zu Schäden oder Verletzungen führen kann.

WARNUNGEN

Diese wiederbefüllbare elektronische Zigarette dient zur Verwendung mit kompatiblen E-Liquid, das Nikotin enthalten kann. Nikotin ist ein Suchtmittel und ist in den folgenden Fällen nicht geeignet oder zu empfehlen:

1. Dieses Gerät ist nicht geeignet für:

- Personen unter dem gesetzlichen Raualter.
- Personen mit Herzerkrankungen, Magenoder Zwölffingerdarmgeschwüren, Leber oder Nierenproblemen, Langzeit Rachenraumerkrankungen oder Atembeschwerden wie Bronchitis, Emphysem oder Asthma.
- Personen mit einer überaktiven Schilddrüse oder mit Phäochromozytoma (einem Tumor

der Nebenniere, der Auswirkungen auf den Blutdruck haben kann).

- Personen, die bestimmte Medikamente nehmen beispielsweise Theophyllin, Ropinirol oder Clozapin usw.

2. Dieses Gerät ist nicht empfehlenswert für:

- Nichtraucher

- Schwangere oder stillende Frauen

3. Bei der Verwendung von E-Liquids mit Nikotin mit diesem Produkt kann es zu nachstehenden Folgen kommen. Falls dies passiert, kontaktieren Sie bitte einen Gesundheitsexperten und zeigen Sie ihm nach Möglichkeit dieses Infoblatt:

- Ohnmachtsgefühl - Übelkeit - Schwindel -

Kopfschmerzen - Husten - Irritation im Mund

- oder Rachenraum - Magenbeschwerden -

Schluckauf - Nasale Verstopfung - Erbrechen

- Schmerzen in der Brust/Herzklopfen oder unregelmäßiger Herzschlag

Dieses Gerät darf nicht von Personen unter dem gesetzlichen Raualter verwendet werden.

INSTRUCCIONES DE USO

1. Instalar y reemplazar el pod

Extraiga la Pod de la batería e instale la nueva.

***Si es la primera vez que usa el dispositivo, retire la etiqueta de la pod preinstalada.**

2. Llene el E-líquido (Consulte la FIGURA 1)

Quite la boquilla y luego exprima el e-líquido a través de la ranura de llenado. Cuando esté lleno, vuelva a colocar la boquilla y asegúrese de que esté bien cerrada.

***Si es la primera vez que llena el e-líquido, espere 5 minutos para que se ceba la coil.**

3. Ajuste el flujo de aire (Consulte la FIGURA 2)

Ajuste la palanca de control de flujo de aire ubicada en la parte lateral de la batería, según sus hábitos de vapeo para obtener diferentes efectos de flujo de aire.

4. Comience a vapear

El dispositivo está activado por extracción. Inhale directamente a través de la boquilla y exhale para comenzar a vapear.

5. Comprobación del nivel de la batería

El indicador LED permanecerá en color verde/azul/rojo para mostrar el nivel de la batería después de vapear o insertar la pod.

Nivel de batería	Color del LED
70% ~ 100%	Verde
30% ~ 70%	Azul
0~30%	Rojo

6. Cargando

Utilice el cable tipo C incluido en la caja para cargar el dispositivo. El indicador LED en verde indicará que está completamente cargado.

PROTECCIONES

Baja resistencia/cortocircuito/alta temperatura: El indicador rojo parpadeará 5 veces y el dispositivo dejará de funcionar.

Sin carga/alta resistencia: El indicador de nivel de batería actual parpadeará 5 veces y el dispositivo dejará de funcionar.

Bajo voltaje/sobredescarga: El indicador rojo parpadeará 3 veces y el dispositivo dejará de funcionar.

Sobrecarga: El indicador verde permanecerá encendido y el dispositivo dejará de cargarse.

Horas extras (8 s): El dispositivo dejará de funcionar y el indicador LED parpadeará en verde, azul y rojo.

PRECAUCIONES

1. No deje el dispositivo de carga desatendido.
2. No deje caer, arroje ni abuse de su dispositivo, ya que puede causar daños.
3. Utilice un cargador de salida USB estándar con la corriente de carga y el rango de voltaje adecuados.
4. Mantenga alejado del agua, líquido o cualquier gas inflamable.
5. No exponga el dispositivo a la luz solar directa, polvo, humedad o golpes mecánicos.
6. No exponga el dispositivo a temperaturas extremas. (Rango de temperatura recomendado: -10~60°C /14~140 °F durante el uso y -10~45°C

/14-113 °F durante el almacenamiento).

7. Reciclaje EEE: El producto no debe ser tratado como basura doméstica, sino que debe ser entregado al punto de recogida correspondiente para el reciclaje de aparatos eléctricos y electrónicos.

8. Reciclaje de baterías: La batería del producto no debe tratarse como basura doméstica, sino que debe entregarse al punto de recolección de baterías usadas correspondiente para su reciclaje.

9. Solo haga reparar su dispositivo por VAPORESSO. No intente repararlo usted mismo, ya que pueden producirse daños o lesiones personales.

ADVERTENCIAS

Este cigarrillo electrónico recargable está diseñado para usarse con e-líquido compatible que puede contener nicotina. La nicotina es una sustancia adictiva y no es adecuada ni se recomienda su uso en los siguientes casos:

1. Este dispositivo no es adecuado para:

- Personas menores de la edad legal para fumar.
- Personas con enfermedades cardíacas, úlceras estomacales o duodenales, problemas hepáticos o renales, enfermedad de garganta a largo plazo o dificultad para respirar debido a bronquitis, enfisema o asma.
- Personas con una glándula tiroides hiperactiva o que experimentan feocromocitoma (un tumor de la glándula suprarrenal que puede afectar la presión arterial).
- Personas que toman ciertos medicamentos como teofilina, ropinirol o clozapina, etc.

2. Este dispositivo no se recomienda para:

- No fumadores

- Mujeres embarazadas o en periodo de lactancia.

3. Puede experimentar los siguientes resultados si usa e-líquido que contiene nicotina con este producto. Si sucede, consulte a un profesional de la salud y muéstrele este folleto si es posible.

- Sensación de desmayo - Náuseas - Mareos
- Dolor de cabeza - Tos
- Irritación de la boca o la garganta
- Molestias estomacales - Hipo
- Congestión nasal - Vómitos
- Palpitaciones en el pecho dolor o frecuencia cardíaca irregular

Este dispositivo no debe ser utilizado por personas menores de la edad legal para fumar.

GEBRUIKSINSTRUCTIES

1. De capsule plaatsen of vervangen

Trek de pod uit de batterij en installeer de nieuwe.

***Als het de eerste keer is dat u het apparaat gebruikt, verwijder dan de sticker van de voorgeïnstalleerde pod.**

2. De e-vloeistof bijvullen(raadpleeg AFBEELDING 1)

Klik het mondstuk los en knijp de e-vloeistof door de vulopening. Plaats na het vullen het mondstuk terug en zorg ervoor dat dit goed afsluit.

***Als het de eerste keer is dat u de e-vloeistof bijvult, wacht dan 5 minuten tot de coil klaar is.**

3. Het luchtdebiet instellen(raadpleeg AFBEELDING 2)

Er bevindt zich een knoop voor het regelen van het luchtdebiet op de zijkant van de batterij. Stel de knop in overeenkomstig uw vapinggewoonten, voor verschillende luchtdebieteffecten.

4. Starten met vpen

Het apparaat wordt geactiveerd door een trek te nemen. Adem in door het mondstuk en ademen uit om te beginnen met vpen.

5. Het batterijniveau controleren

Het LED-indicatielampje zal groen/blauw/rood blijven branden om het batterijniveau aan te geven na het vpen of het plaatsen van de capsule.

Batterijniveau	Led-kleur
70%~100%	Groen
30%~70%	Blauw
0~30%	Rood

6. Opladen

Gebruik de bijgeleverde Type-C-kabel om het apparaat op te laden. Het LED-indicatielampje zal groen blijven branden indien volledig opgeladen.

BEVEILIGINGEN

Lage weerstand/kortsluiting/hoge temperatuur: Het rood indicatielampje zal 5 keer knipperen en het apparaat zal stoppen met werken.

Geen belasting/hoge weerstand: Het indicatielampje voor het huidige batterijniveau zal 5 keer knipperen en het apparaat zal stoppen met werken.

Lage spanning/te veel ontladen: Het rood indicatielampje zal 3 keer knipperen en het apparaat zal stoppen met werken.

Te veel ontladen: Het groen indicatielampje zal blijven branden en het apparaat zal stoppen met werken.

Te lang gebruikt (8 seconden): Het apparaat zal stoppen met werken en het LED-indicatielampje zal groen-blauw-rood knipperen.

VOORZORGSMATREGELEN

1. Laat het apparaat dat wordt opgeladen niet onbeheerd achter.
2. Laat uw apparaat niet vallen en gooi en misbruik het niet, omdat dit schade kan veroorzaken.
3. Gebruik een oplader met standaard USB-uitvoer met de juiste laadstroom en voltagebereik.
4. Houd weg bij water en ontvlambare gassen en vloeistoffen.
5. Stel het apparaat niet bloot aan direct zonlicht,

stof, vocht of mechanische shock.

6. Stel het apparaat niet bloot aan extreme temperaturen. (Aanbevolen temperatuurbereik: -10~60°C /14~140 °F tijdens gebruik en -10~45°C /14~113 °F bij opslag).

7. EEE recycleren: Dit product mag niet worden behandeld als huishoudelijk afval, en moet daarom worden ingeleverd bij het juiste verzamelpunt voor het recycleren van elektrische en elektronische apparatuur.

8. Recyclen van de batterij: De batterij mag niet worden behandeld als huishoudelijk afval, en moet daarom worden ingeleverd bij het juiste verzamelpunt voor gebruikte batterijen voor het recycleren.

9. Laat uw apparaat enkel door VAPORESSO repareren. Probeer het niet zelf te repareren, omdat u schade kunt toebrengen aan het apparaat of uzelf kunt verwonden.

WAARSCHUWINGEN

Deze hervulbare, elektrische sigaret is bedoeld om te gebruiken met compatibele e-vloeistoffen, deze kunnen nicotine bevatten. Nicotine is een verslavende substantie en is niet geschikt of aanbevolen voor gebruik in de volgende gevallen:

1. Dit apparaat is niet geschikt voor:

- Personen jonger dan de wettelijk toegestane rookleeftijd.
- Personen met hartproblemen, maag of darmzweren, lever of nierproblemen, langdurige keelziekten of ademhalingsproblemen door bronchitis, longemfyseem of astma.
- Personen met een overactieve schildklier of die last

hebben van een feochromocytoom (een tumor in de bijnier die invloed kan hebben op de bloeddruk).
- Personen die bepaalde medicatie gebruiken, zoals Theofylline, Ropinirol of Clozapine en vergelijkbaar.

2. Dit apparaat wordt niet aanbevolen voor:

- Niet-rokers
- Zwangere vrouwen en vrouwen die borstvoeding geven

3. U kunt het volgende ervaren als u e-vloeistof met nicotine gebruikt met dit product. Als dit gebeurt, raadpleeg dan een arts en laat deze indien mogelijk deze handleiding zien:

- Een flauw gevoel - Misselijkheid - Duizeligheid
- Hoofdpijn - Hoesten - Irritatie van de mond of keel
- Ongemak in de maag - Hikken
- Verstopte neus - Overgeven
- Kloppingen/pijn op de borst of een onregelmatige hartslag

Dit apparaat mag niet worden gebruikt door personen jonger dan de wettelijk toegestane rookleeftijd.

INSTRUKCJA OBSŁUGI

1. Instalacja i wymiana poda

Wyciągnij pod z akumulatora i zamontuj nowy.

***Jeśli urządzenie jest używane po raz pierwszy, należy oderwać naklejkę z już zamontowanego poda.**

2. Napełnianie e-liquidem (Patrz RYSUNEK 1)

Odkręć ustnik i wyciśnij e-liquid przez otwór do napełniania. Po napełnieniu załóż z powrotem ustnik i upewnij się, że jest prawidłowo dokręcony.

***Jeśli jest to pierwsze napełnianie e-liquidem, odczekaj 5 minut, aż coil się napełni.**

3. Regulacja przepływu powietrza (Patrz RYSUNEK 2)

Z boku baterii znajduje się przełącznik regulacji przepływu powietrza. Dostosuj go do swoich przyzwyczajeń, aby uzyskać różne efekty przepływu powietrza.

4. Rozpoczynanie e-palenia

Urządzenie aktywuje się wdechem. Weź wdech bezpośrednio przez ustnik i wydech, aby rozpocząć wapowanie.

5. Sprawdzanie poziomu akumulatora

Wskaźnik LED pozostanie w kolorze zielonym/niebieskim/czerwonym, aby pokazać poziom baterii po wapowaniu lub włożeniu poda.

Poziom baterii	Kolor diody LED
70%~100%	Zielony
30%~70%	Niebieski
0~30%	Czerwony

6. Ładowanie

Do ładowania urządzenia użyj dołączonego kabla USB-C. Wskaźnik LED zapali się na zielono, gdy urządzenie będzie w pełni naładowane.

ZABEZPIECZENIA

Niska oporność / zwarcie / wysoka temperatura: Czerwony wskaźnik zamiga 5 razy i urządzenie przestanie działać.

Brak ładunku / wysoka oporność: Wskaźnik poziomu naładowania baterii zamiga 5 razy i urządzenie przestanie działać.

Niskie napięcie / Zbytne rozładowanie baterii: Czerwony wskaźnik zamiga 3 razy i urządzenie przestanie działać.

Przeładowanie baterii: Zielony wskaźnik będzie zapalony i urządzenie przestanie się ładować. Zbyt długa praca (8 s): Urządzenie przestanie działać, a wskaźnik LED zamiga na zielono-niebiesko-czerwono.

PRZESTROGI

1. Nie pozostawiać urządzenia podłączonego do ładowania bez nadzoru.
2. Urządzenia nie należy upuszczać, rzucać, ani używać niezgodnie z przeznaczeniem, ponieważ może to doprowadzić do jego uszkodzenia.
3. Należy używać standardowej ładowarki wyjściowej USB z odpowiednim prądem ładowania i zakresem napięcia.
4. Trzymać z dala od wody oraz palnych gazów i

cieczy.

5. Nie wystawiać urządzenia na bezpośrednie działanie promieni słonecznych, kurzu, wilgoci lub uderów mechanicznych.

6. krajnych temperatur. (Zalecany zakres temperatury: -10~60°C / 14~140 °F podczas użytkowania oraz -10~45°C / 14~113 °F podczas przechowywania).

7. Utylizacja EEE: Produkt nie powinien być traktowany jako odpad z gospodarstw domowych, należy go przekazać do odpowiedniego punktu zbiórki w celu utylizacji sprzętu elektrycznego i elektronicznego.

8. Utylizacja akumulatora: Akumulator nie powinien być traktowany jako odpad z gospodarstw domowych, należy go przekazać do odpowiedniego punktu zbiórki zużytych baterii w celu ich utylizacji.

9. Naprawą urządzenia powinna się zajmować wyłącznie firma VAPORESSO. Nie wolno próbować naprawiać go samemu, ponieważ może to doprowadzić do powstania obrażeń.

OSTRZEŻENIA

Ten elektroniczny papieros wielokrotnego napełniania przeznaczony jest do użytku z kompatybilnym płynem e-liquid, który może zawierać nikotynę. Nikotyna jest substancją uzależniającą i nie jest odpowiednia lub zalecana do stosowania w następujących przypadkach:

1. Urządzenie nie jest odpowiednie dla:

- Osób poniżej ustawowego wieku palenia tytoniu.
- Osób cierpiących na choroby serca, wrzody żołądka lub dwunastnicy, problemy z wątrobą lub nerkami, długotrwałą chorobę gardła lub doświadczających trudności z oddychaniem w powodu zapalenia oskrzeli, rozedmy lub astmy.
- Osób z nadczynnością tarczycy lub z guzem chromochłonnym (guzem nadnercza, który może wpływać na ciśnienie krwi).
- Osób zażywających określone leki, takie jak teofilina, ropinirol lub klozapina itp.

2. Urządzenie nie jest zalecane dla:

- Osób niepalących
- Kobiet w ciąży lub karmiących piersią

3. Stosując z tym produktem płyn

e-liquid zawierającego nikotynę, można doświadczyć następujących skutków:

W takiej sytuacji należy skonsultować się z pracownikiem służby zdrowia i pokazać mu tę ulotkę:

Złe samopoczucie / Nudności / Zawroty głowy / Bóle głowy / Kaszel / Podrażnienie ust lub gardła / Bóle brzucha / Czkawka / Zaburzenie drożności nosa

Urządzenie to nie powinno być używane przez osoby poniżej ustawowego wieku palenia tytoniu.

ИНСТРУКЦИИ ПО ИСПОЛЬЗОВАНИЮ

1. Установка и замена блока

Извлеките блок аккумулятора и установите новый.

***Если вы используете устройство впервые, оторвите наклейку с предустановленного блока.**

2. Залейте жидкость для электронных сигарет (См. Рис. 1)

Отсоедините мундштук, затем выдавите жидкость для электронных сигарет через заправочное отверстие. После заправки установите мундштук на место и убедитесь, что он прочно закреплен.

***Если вы заправляете жидкость для электронных сигарет впервые, подождите 5 минут, чтобы спираль заправилась.**

3. Отрегулируйте воздушный поток (См. Рис. 2)

На боковой стороне аккумулятора имеется переключатель управления воздушным потоком. Отрегулируйте переключатель в соответствии с вашими привычками, чтобы получить различные эффекты воздушного потока.

4. Начало вейпинга

Устройство активируется зарядкой. Вдохните прямо через мундштук и выдохните, чтобы начать вейпинг.

5. Проверка уровня заряда батареи

Светодиодный индикатор будет гореть зеленым/синим/красным цветом, показывая уровень заряда батареи после вейпинга или установки блока.

Уровень заряда батареи	Цвет светодиода
70%~100%	Зеленый
30%~70%	Синий
0~30%	Красный

6. Зарядка батареи

Пожалуйста, используйте прилагаемый кабель Type-C для зарядки устройства. Светодиодный индикатор будет гореть зеленым при полной зарядке.

ЗАЩИТЫ

Низкое сопротивление/короткое замыкание/ высокая температура: Красный индикатор мигнет 5 раз, и устройство перестанет работать.

Нет нагрузки/Высокое сопротивление: Красный индикатор текущего уровня заряда батареи мигнет 5 раз, и устройство перестанет работать.

Низкое напряжение/перезарядка: Красный индикатор мигнет 3 раза, и устройство перестанет работать.

Перезарядка: Зеленый индикатор будет гореть, и устройство перестанет работать.

Превышение времени (8 сек.): Устройство перестанет работать, а светодиодный индикатор будет мигать зеленым-синим-красным цветом.

ВНИМАНИЕ

1. Не оставляйте заряжаемое устройство без присмотра.
2. Не роняйте, не бросайте и не обращайтесь неаккуратно с устройством: это может привести к его повреждению.
3. Используйте стандартное зарядное устройство с выходом USB с надлежащим зарядным током и диапазоном напряжения.
4. Храните устройство вдали от воды или любых легковоспламеняющихся газов, жидкостей.
5. Не подвергайте устройство воздействию прямых солнечных лучей, пыли, влаги или механических ударов.

6. Не подвергайте устройство воздействию экстремальных температур. (Рекомендуемый диапазон температур: -10~60°C /14~140 °F при использовании и -10~45°C /14~113 °F при хранении).

7. Переработка EEE: изделие не следует рассматривать как бытовой мусор, вместо этого его следует сдавать в соответствующий пункт сбора по утилизации электрического и электронного оборудования.

8. Переработка аккумулятора: аккумуляторную батарею изделия не следует рассматривать как бытовой мусор, вместо этого ее следует сдавать в соответствующий пункт сбора использованных батарей для утилизации.

9. Ремонтируйте устройство только в компании VAPORESSO. Не пытайтесь отремонтировать его самостоятельно, так как это может привести к повреждению или травмам.

ПРЕДУПРЕЖДЕНИЯ

Эта перезаряжаемая электронная сигарета предназначена для использования с совместимой жидкостью для электронных сигарет, которая может содержать никотин. Никотин является веществом, вызывающим привыкание, и он не подходит или не рекомендуется к использованию в следующих случаях:

1. Данное устройство не подходит:

- Лицам, не достигшим установленного законом возраста курения.

- Лицам, страдающим заболеваниями сердца, язвами желудка или двенадцатиперстной кишки, проблемами с печенью или почками, длительными заболеваниями горла или затрудненным дыханием из-за бронхита, эмфиземы или астмы.

- Лицам с гиперактивной щитовидной железой или страдающим от феохромоцитомы (опухоль надпочечника, которая может влиять на кровяное давление).

- Лицам, принимающим определенные лекарства, такие как теофиллин, ропинирол или клозапин и т.д.

2. Этот прибор не рекомендуется:

- Некурящим

- Беременным или кормящим грудью женщинам

3. При использовании никотиносодержащей жидкости для электронных сигарет с данным устройством вы можете иметь следующие симптомы. Если это произошло, проконсультируйтесь с медицинским работником и по возможности покажите ему эту брошюру:

- Чувство обморока - Тошнота - Головокружение

- Головная боль - Кашель - Раздражение рта

или горла - Дискомфорт в желудке. - Икота

- Заложенность носа - Рвота - Учащенное

сердцебиение/боль или нерегулярное

сердцебиение

Это устройство запрещается использовать лицам, не достигшим установленного законом возраста курения.

VAPORESSO Customer Care Ru

Горячая линия Vaporesso

Россия: +7 9690818724

Ватсап чат +7 9690818724

Customer care VAPORESSO Ru: +7

9690818724

Email: support@vaporesso.com

BAHASA INDONESIA

PETUNJUK PENGGUNAAN

1. Memasang & Mengganti Pod

Tarik keluar pod dari baterai dan pasang baterai baru.

***Jika ini pertama kali menggunakan perangkat, robek stiker dari pod yang sudah terpasang sebelumnya.**

2. Mengisi E-liquid (Lihat GAMBAR 1)

Buka mouthpiece, lalu masukkan dan pencet e-liquid melalui slot pengisian. Setelah selesai mengisi, pasang kembali tutup mouthpiece dan pastikan tertutup dengan kencang.

***Jika ini pertama kali mengisi e-liquid, tunggu 5 menit hingga coil berfungsi maksimal.**

3. Menyesuaikan Aliran Udara (Lihat GAMBAR 2)

Terdapat tombol toggle kontrol aliran udara pada sisi baterai. Sesuaikan tombol toggle dengan kebiasaan vaping untuk menikmati efek aliran udara yang berbeda.

4. Memulai Vaping

Perangkat menyala ketika diisap. Tarik napas langsung melalui mouthpiece lalu keluarkan napas untuk memulai vaping.

5. Memeriksa Level Baterai

Indikator LED akan tetap menyala warna hijau/biru/merah untuk menunjukkan level baterai setelah vaping atau memasukkan pod.

Level Baterai	Warna LED
70%~100%	Hijau
30%~70%	Biru
0~30%	Merah

6. Mengisi daya

Gunakan kabel Tipe-C yang terdapat di dalam kotak untuk mengisi daya perangkat. Indikator LED akan tetap menyala hijau ketika daya terisi penuh.

PERLINDUNGAN

Resistansi Rendah/Hubung Singkat/Suhu Tinggi: Indikator merah akan berkedip 5 kali dan perangkat akan berhenti berfungsi.

Tanpa Beban/Resistansi Tinggi: Indikator level baterai saat ini akan berkedip 5 kali dan perangkat akan berhenti berfungsi.

Voltase Rendah/Pelepasan Daya Berlebih: Indikator merah akan berkedip 3 kali dan perangkat akan berhenti berfungsi.

Pengisian Daya Berlebih: Indikator hijau akan tetap menyala dan perangkat akan berhenti mengisi daya.

Waktu Berlebih (8 dtk): Perangkat akan berhenti berfungsi dan indikator LED akan berkedip dalam warna hijau-biru-merah.

PERHATIAN

1. Jangan biarkan perangkat mengisi daya tanpa pengawasan.
2. Jangan sampai perangkat Anda jatuh, terlempar, atau disalahgunakan, yang mungkin dapat menyebabkan kerusakan.
3. Gunakan pengisi daya output USB standar dengan rentang arus dan voltase pengisian daya yang sesuai.
4. Jauhkan dari air atau gas cair yang mudah terbakar.

5. Jangan sampai perangkat terpapar sinar matahari langsung, debu, kelembapan, atau guncangan mekanis.

6. Jangan sampai perangkat terpapar suhu ekstrem. (Rentang suhu yang direkomendasikan: 14~140 °F saat menggunakan dan 14~113 °F saat menyimpan).

7. Daur Ulang EEE: produk tidak boleh diperlakukan sebagai limbah rumah tangga. Produk sebaiknya diserahkan ke titik pengumpulan yang sesuai untuk daur ulang peralatan listrik dan elektronik.

8. Daur Ulang Baterai: baterai produk tidak boleh diperlakukan sebagai limbah rumah tangga. Produk sebaiknya diserahkan kepada titik pengumpulan baterai bekas yang sesuai untuk daur ulang.

9. Serahkan urusan perbaikan perangkat kepada VAPORESSO. Jangan coba-coba memperbaikinya sendiri karena bisa menyebabkan kerusakan atau cedera diri.

penderita phaeokromositoma (tumor kelenjar adrenal yang dapat memengaruhi tekanan darah).
- Orang yang mengonsumsi obat tertentu seperti Teofilin, Ropinirole, atau Clozapine dll.

2. Perangkat ini tidak direkomendasikan untuk:

- Kalangan non-perokok
- Wanita hamil atau menyusui

3. Anda mungkin merasakan masalah-masalah berikut ini jika Anda menggunakan cairan yang mengandung nikotin dengan produk ini. Jika memang demikian, konsultasikan kepada tenaga kesehatan profesional dan tunjukkan selebaran ini jika memungkinkan:

Merasa pingsan/Mual/Pening/Sakit kepala/Batuk/Iritasi pada mulut atau tenggorokan/Nyeri perut/Cegukan/Hidung tersumbat/Muntah/Palpitasi dada/nyeri atau detak jantung tidak teratur

PERINGATAN

Rokok elektronik isi ulang ditujukan untuk digunakan dengan cairan yang kompatibel, yang mungkin mengandung nikotin. Nikotin adalah zat adiktif dan tidak cocok atau direkomendasikan untuk digunakan dalam kasus-kasus berikut:

1. Perangkat ini tidak cocok untuk:

- Orang-orang yang belum masuk usia boleh merokok.
- Para penderita penyakit jantung, lambung atau ulkus duodenum, masalah liver atau ginjal, penyakit tenggorokan jangka panjang, atau sulit bernapas karena bronkitis, emfisema, atau asma.
- Penderita kelenjar tiroid yang terlalu aktif atau

ISTRUZIONI PER L'USO

1. Installare e sostituire il pod

Rimuovere il pod dalla batteria e installarne uno nuovo.

***Se è la prima volta che si utilizza il dispositivo, staccare l'adesivo del pod pre-installato.**

2. Aggiungere e-liquid (Consultare l'IMMAGINE 1)

Togliere il bocchino e aggiungere l'e-liquid dall'apertura di riempimento. Una volta completato il riempimento, riposizionare il bocchino e verificare che sia bene inserito.

***Se è la prima volta che viene eseguito il riempimento di e-liquid, attendere 5 minuti per consentire il riempimento e innescare il coil.**

3. Regolazione del flusso dell'aria (Consultare l'IMMAGINE 2)

Sul lato della batteria è presente un tasto per il controllo del flusso dell'aria. Regolare il tasto in base alle proprie abitudini di svapatura per avere diversi effetti del flusso dell'aria.

4. Iniziare a svapare

Il dispositivo è già attivato. Inalare direttamente dal bocchino ed espirare per iniziare a svapare.

5. Controllare il livello di carica

L'indicatore LED resta di colore verde/blu/rosso per indicare il livello della batteria dopo la svapatura o una volta inserito il pod.

Livello della batteria	Colore LED
70%~100%	Verde
30%~70%	Blu
0~30%	Rosso

6. Carica

Utilizzare il cavo Tipo C in dotazione per ricaricare il dispositivo. L'indicatore LED diventa verde una volta completata la ricarica.

PROTEZIONI

Resistenza bassa/Cortocircuito/Temperatura elevata: L'indicatore LED lampeggia 5 volte e il dispositivo smette di funzionare.

Nessun carico/Resistenza elevata: L'indicatore del livello della batteria lampeggia 5 volte e il dispositivo smette di funzionare.

Bassa tensione/Batteria scarica: L'indicatore rosso lampeggia 3 volte e il dispositivo smette di funzionare.

Eccesso di ricarica: L'indicatore verde resta acceso e il dispositivo smette di funzionare.

Overtime (8s): Il dispositivo smette di funzionare e l'indicatore LED lampeggia di verde-blu-rosso.

ATTENZIONI

1. Non lasciare il dispositivo in carica incustodito.
2. Non fare cadere, gettare o usare in modo errato il dispositivo, potrebbero verificarsi danni.
3. Usare un caricatore con uscita USB standard con corrente e tensioni di carica adeguate.
4. Tenere lontano da acqua o qualsiasi gas e liquido infiammabile.
5. Non esporre il dispositivo alla luce diretta del sole, polvere, umidità o urti meccanici.
6. Non esporre il dispositivo a temperature estreme. (Intervallo di temperature consigliato: -10~60°C /14~140 °F durante l'uso e -10~45°C /14~113 °F quando

non utilizzata).

7. Riciclo EEE: Il prodotto non deve essere trattato come un rifiuto domestico, deve invece essere consegnato nei punti di raccolta applicabili per il riciclo delle apparecchiature elettriche ed elettroniche.

8. Riciclo della batteria: La batteria del prodotto non deve essere trattata come un rifiuto domestico, deve invece essere consegnata nei punti di raccolta delle batterie usate applicabili per il riciclo.

9. Il dispositivo deve essere riparato solo da Vaporesso. Non tentare di riparare il dispositivo, potrebbero verificarsi danni o lesioni personali.

AVVERTENZE

Questa sigaretta elettronica ricaricabile è intesa per l'uso con e-liquid compatibile che può contenere nicotina. La nicotina è una sostanza additiva e non è adatta o consigliata per l'uso nei seguenti casi:

1. Il dispositivo non è adatto a:

- Persone di età inferiore a quella legale per poter fumare.
- Persone che presentano cardiopatia, ulcere allo stomaco o duodenali, problemi al fegato o reni, malattie della gola a lungo termine o difficoltà respiratorie dovute a bronchite, enfisema o asma.
- Persone con ghiandola tiroidea iperattiva o feocromocitoma (un tumore della ghiandola surrenale che può incidere sulla pressione sanguigna).
- Persone che assumono alcune medicine come Theophylline, Ropinirolo o Clozapine ecc.

2. Il dispositivo non è consigliato a:

- Non fumatori
- Donne incinta o in allattamento

3. Potrebbe verificarsi quanto segue quando si utilizza e-liquid contenente nicotina con questo prodotto. In tal caso, consultare un medico e mostrare loro questo foglio illustrativo se possibile:

- Sensazione di svenimento - Nausea
- Capogiri - Mal di testa - Tosse
- Irritazione di bocca o gola - Mal di stomaco
- Singhiozzo - Congestione nasale - Vomizione
- Palpitazioni toraciche/dolore o battito cardiaco irregolare

Il dispositivo non deve essere utilizzato da persone di età inferiore a quella legale per poter fumare.

تعليمات الاستخدام

1. تثبيت واستبدال Pod

اسحب Pod من البطارية وركب أخرى جديدة.

* إذا كانت هذه هي المرة الأولى التي تستخدم فيها الجهاز، فيرجى

إزالة ملصق الحافظة المثبتة مسبقًا.

2. املأها بالسائل الإلكتروني (انظر إلى الشكل 1)

فك الفوهة ثم مرّر السائل الإلكتروني من خلال فتحة الملء. بعد الملء،

أعد تركيب الفوهة وتأكد من إغلاقها بإحكام.

* إذا كانت هذه هي المرة الأولى التي تملأ فيها السائل الإلكتروني،

فيُرجى الانتظار 5 دقائق حتى يتشرب الملقف.

3. ضبط تدفق الهواء (انظر الشكل 2)

يوجد زر تحكم في تدفق الهواء على جانب البطارية. اضبط الزر وفقًا

لعاداتك في التدخين الإلكتروني لتحظى بأثار مختلفة من تدفق الهواء.

4. ابدأ التدخين الإلكتروني

الجهاز مفعّل للسحب. استنشق مباشرة من خلال الفوهة وازفر لبدء

التدخين الإلكتروني.

5. تحقق من مستوى البطارية

سيظل مؤشر الليد مُضيئًا باللون الأخضر/الأزرق/الأحمر لعرض مستوى

البطارية بعد التدخين الإلكتروني أو بعد إدخال Pod.

لون الليد	مستوى البطارية
أخضر	70%~100%
أزرق	30%~70%
أحمر	0%~30%

6. الشحن

يُرجى استخدام الكابل المُدمج في الصندوق من نوع C لشحن الجهاز.

ستظل إضاءة مؤشر الليد (LED) خضراء اللون طالما أن الجهاز

مشحون بالكامل.

أوجه الحماية

لمقاومة المنخفضة/الماس الكهربائي/درجة الحرارة العالية: سيومض

لمؤشر الأحمر 5 مرات وسيتوقف الجهاز عن العمل.

لا يوجد تحميل/مقاومة عالية: سيومض مؤشر مستوى البطارية الحالي

5 مرات وسيتوقف الجهاز عن العمل.

لجهد المنخفض/الإفراط في التفريغ: سيومض المؤشر الأحمر 3 مرات

وسيوقف الجهاز عن العمل.

لشحن الزائد: سيظل المؤشر الأخضر قيد التشغيل وسيتوقف الجهاز

عن الشحن.

ساعات العمل الإضافية (8 ثوان): سيتوقف الجهاز عن العمل

وسيومض مؤشر الليد باللون الأخضر والأزرق والأحمر.

تحذيرات

1. لا تترك الجهاز يشحن دون مراقبة.

2. لا تسقط جهازك أو ترميه أو تسيء استخدامه، مما قد يتسبب في

تلفه.

3. يرجى استخدام شاحن خرج USB قياسي مع تيار شحن ونطاق

جهد مناسبين.

4. يحفظ بعيدًا عن الماء أو أي غاز أو سائل قابل للاشتعال.

5. لا تعرض الجهاز لأشعة الشمس المباشرة أو الغبار أو الرطوبة أو

- الصدمة الميكانيكية.
6. لا تعرض الجهاز لدرجة حرارة عالية. (نطاق درجة الحرارة الموصى به: 10~60 درجة مئوية / 14~140 درجة فهرنهايت أثناء الاستخدام و 10~45 درجة مئوية / 14~113 درجة فهرنهايت أثناء التخزين).
7. إعادة تدوير الأجهزة الكهربائية والإلكترونية: يجب عدم التعامل مع المنتج على أنه نفايات منزلية، بل، بدلاً من ذلك، يجب تسليمه إلى نقطة التجميع المناسبة لإعادة تدوير الأجهزة الكهربائية والإلكترونية.
8. إعادة تدوير البطارية: يجب عدم التعامل مع بطارية المنتج على أنها نفايات منزلية، بل، بدلاً من ذلك، يجب تسليمها إلى نقطة تجميع البطاريات المستخدمة المناسبة لإعادة تدويرها.
9. لا تقم بإصلاح جهازك إلا بواسطة Vaporesso فقط. لا تحاول إصلاحه بنفسك لتجنب حدوث تلف أو إصابة شخصية.

تحذيرات

- هذه السيارة الإلكترونية القابلة لإعادة التعبئة مخصصة للاستخدام مع السائل الإلكتروني المتوافق، والذي قد يحتوي على النيكوتين. لنيكوتين مادة مسببة للإدمان وهي غير مناسبة أو موصى باستخدامها في الحالات التالية:
1. هذا الجهاز غير مناسب لكل مما يلي:
- الأشخاص دون السن القانوني للتدخين.
 - الأشخاص الذين يعانون من أمراض في القلب أو المعدة أو الاثني عشر أو مشاكل في الكبد أو الكلى أو أمراض طويلة الأمد في الحلق أو

- صعوبة في التنفس بسبب التهاب الشعب الهوائية أو انتفاخ الرئة أو الربو.
- الأشخاص الذين يعانون من فرط نشاط الغدة الدرقية أو الذين يعانون من ورم القواتم (ورم في الغدة الكظرية يمكن أن يؤثر على ضغط الدم).
 - الأشخاص الذين يتناولون بعض الأدوية مثل ثيوفيلين، أو روبينيرون أو كلوزابين وغيرها.
2. هذا الجهاز غير موصى به لكل مما يلي:
- غير المدخنين
 - المرأة الحامل أو المرضع
3. قد تواجه النتائج التالية إذا كنت تستخدم سائل إلكتروني يحتوي على النيكوتين مع هذا المنتج. إذا حدث ذلك، فيرجى استشارة أخصائي رعاية صحية وإطلاعه على هذه النشرة إذا أمكن:
- الشعور بالاعياء - الغثيان - الدوار - الصداع - السعال - تهيج بالفم أو الحلق
 - اضطراب بالمعدة - الفواق - احتقان الأنف - القيء
 - خفقان / ألم في الصدر أو عدم انتظام ضربات القلب

يجب عدم استخدام هذا الجهاز من قبل الأشخاص الذين تقل أعمارهم عن السن القانوني للتدخين.

ΟΔΗΓΙΕΣ ΧΡΗΣΗΣ

1. Εγκατάσταση & Αντικατάστασή του Pod

Τραβήξτε το pod από την μπαταρία και εγκαταστήστε ένα καινούργιο.

***Αν είναι η πρώτη φορά που χρησιμοποιείτε τη συσκευή, σκίστε το αυτοκόλλητο του προ-εγκατεστημένου pod.**

2. Γεμίστε με υγρό αναπλήρωσης (Ανατρέξτε στην ΕΙΚΟΝΑ 1)

Βγάλτε τραβώντας το επιστόμιο και ύστερα ζουλήστε το υγρό αναπλήρωσης μέσω της θύρας πλήρωσης.

Μετά την πλήρωση, τοποθετείστε το επιστόμιο στη θέση του και βεβαιωθείτε πως είναι κλειστό καλά.

***Αν είναι η πρώτη φορά πλήρωσης με υγρό αναπλήρωσης, παρακαλώ περιμένετε 5 λεπτά για το coil να ζεσταθεί.**

3. Προσαρμογή ροής αέρα (Ανατρέξτε στην ΕΙΚΟΝΑ 2)

Υπάρχει ένας διακόπτης ελέγχου της ροής αέρα στο πλάι της μπαταρίας. Προσαρμόστε τον διακόπτη σύμφωνα με τις συνήθειες ατμισμού σας για διαφορετικά αποτελέσματα ροής αέρα.

4. Ξεκινήστε το άτμισμα

Η συσκευή ενεργοποιείται με το φύσημα. Εισπνεύστε απευθείας μέσω του ακροστομίου και εκπνεύστε για να ξεκινήσετε το άτμισμα.

5. Ελέγξτε το επίπεδο της μπαταρίας

Η ένδειξη LED θα παραμείνει ανοιχτή στο πράσινο/μπλε/κόκκινο χρώμα για να δείχνει το επίπεδο μπαταρίας μετά το άτμισμα ή την εισαγωγή του pod.

Επίπεδο μπαταρίας	Χρώμα οθόνης LED
70%-100%	Πράσινο
30%-70%	Μπλε
0-30%	Κόκκινο

6. Φόρτιση

Χρησιμοποιήστε το καλώδιο Τύπου-C που βρίσκεται στο κουτί για να φορτίσετε τη συσκευή. Η ένδειξη LED θα μείνει σταθερή πράσινη όσο η συσκευή φορτίζεται πλήρως.

ΠΡΟΣΤΑΣΙΕΣ

Χαμηλή αντίσταση/Βραχυκύκλωμα/Υψηλή θερμοκρασία: Η κόκκινη ένδειξη θα αναβοσβήσει 5 φορές και η συσκευή θα σταματήσει να λειτουργεί. Απουσία φορτίου/Υψηλή αντίσταση: Η ένδειξη του τρέχοντος επιπέδου μπαταρίας θα αναβοσβήσει 5 φορές και η συσκευή θα σταματήσει να λειτουργεί. Χαμηλή τάση/Υπερφόρτιση: Η κόκκινη ένδειξη θα αναβοσβήσει 3 φορές και η συσκευή θα σταματήσει να λειτουργεί.

Υπερφόρτιση: Η πράσινη ένδειξη θα μείνει ανοιχτή και η συσκευή θα σταματήσει να φορτίζει.

Υπερωρία (8s): Η συσκευή θα σταματήσει να λειτουργεί και η ένδειξη LED θα αναβοσβήσει σε πράσινο-μπλε-κόκκινο χρώμα.

ΠΡΟΣΟΧΗ

- Μην αφήνετε την συσκευή χωρίς παρακολούθηση, όταν αυτή φορτίζει.
- Μην την πιεάτε, ρίχνετε ή κακομεταχειρίζετε την συσκευή, καθώς μπορεί να προκαλέσει ζημιά.
- Χρησιμοποιείτε έναν κανονικό φορτιστή USB με σωστό ρεύμα φόρτισης και περιοχή τάσης.
- Διατηρείστε το μακριά από νερό ή κάθε άλλο εύφλεκτο αέριο ή υγρό.
- Μην εκθέτετε την συσκευή απευθείας σε ηλιακή ακτινοβολία, σκόνη, υγρασία ή μηχανικό τράνταγμα.
- Μην εκθέτετε την συσκευή σε παρά πολύ υψηλές θερμοκρασίες. (Συνιστώμενο εύρος θερμοκρασίας -10-60°C /14-140 °F κατά την χρήση και -10-45°C

/14-113 °F κατά την αποθήκευση).

7. Ανακύκλωση ΗΗΕ: Το προϊόν αυτό δεν πρέπει να μεταχειρίζεται ως οικιακά απόβλητα, αντίθετα θα πρέπει να απορρίπτεται στο προβλεπόμενο σημείο συλλογής για την ανακύκλωση ηλεκτρικών και ηλεκτρονικών εξοπλισμών.

8. Ανακύκλωση μπαταρίας: Η μπαταρία του προϊόντος δεν θα πρέπει να μεταχειρίζεται ως οικιακά απόβλητα, αντίθετα θα πρέπει να απορρίπτεται σε στα προβλεπόμενα σημεία συλλογής χρησιμοποιημένων μπαταριών για ανακύκλωση.

9. Να επισκευάζετε την συσκευή σας μόνο από την Varoresso. Μην δοκιμάσετε να την επισκευάσετε καθώς ενδέχεται να προκαλέσετε ζημιά ή τραυματισμό.

ΠΡΟΕΙΔΟΠΟΙΗΣΕΙΣ

Αυτό το επαναπληρώσιμο ηλεκτρονικό τσιγάρο προορίζεται για χρήση με το συμβατό υγρό αναπλήρωσης, το οποίο ενδέχεται να περιέχει νικοτίνη. Η νικοτίνη είναι μία εθιστική ουσία και δεν είναι κατάλληλη ή συνιστώμενη στις παρακάτω περιπτώσεις

1. Η συσκευή δεν είναι κατάλληλη για:

- Άτομα τα οποία είναι κάτω από την επιτρεπόμενη ηλικία καπνίσματος.
- Άτομα τα οποία πάσχουν από ασθένειες της καρδιάς, του στομάχου ή έλκη του δωδεκαδάκτυλου, σε άτομα με προβλήματα στο ήπαρ ή το νεφρό, χρόνιες ασθένειες του φάρυγγα ή δυσκολία αναπνοής λόγω βρογχίτιδας, εμφυσηματος ή άσθματος.
- Άτομα με υπερενεργό τον θυρεοειδή αδένα ή που πάσχουν από φαιοχρωμοκύττωμα(έναν όγκο του επινεφριδιακού αδένου που μπορεί να επηρεάσει την πίεση του αίματος).
- Άτομα τα οποία λαμβάνουν κάποια φαρμακευτική αγωγή, όπως Θεοφυλλίνη Ροπινορόλη ή Κλοζαπίνη και άλλα.

2. Η συσκευή αυτή δεν ενδείκνυται για:

- Μη καπνίζοντες

3. Αν χρησιμοποιήσετε ένα υγρό αναπλήρωσης με νικοτίνη με αυτό το προϊόν, ενδέχεται να αντιμετωπίσετε τα παρακάτω αποτελέσματα: Αν συμβεί κάτι τέτοιο, συμβουλευτείτε άμεσα έναν υπεύθυνο υγείας και δείξτε τους το φυλλάδιο αυτό, εφόσον είναι δυνατόν:

- Νιώθετε κομμάρα
- Ναυτία
- Ζαλάδα
- Πονοκέφαλο
- Βήχα
- Ερεθισμό της στοματικής ή φαρυγγικής κοιλότητας
- Δυσφορία του στομάχου
- Λόξιγκα
- Ρινική συμφόρηση
- Τάση για εμετό
- ταχυπαλμία, πόνους ή ασυνήθιστο καρδιακό παλμό

Η συσκευή αυτή δεν θα πρέπει να χρησιμοποιείται για άτομα κάτω από την ηλικία καπνίσματος.

PORTUGUÊS

INSTRUÇÕES DE UTILIZAÇÃO

1. Instalar e substituir o pod

Retire o pod da bateria e instale o novo.

***Se for a primeira vez que usa o dispositivo, rasgue o adesivo do pod pré-instalado.**

2. Preencha o E-líquido (Consulte a FIGURA 1)

Remova o bocal, em seguida aperte o e-líquido através do compartimento de enchimento. Após preencher, coloque o bocal de volta e verifique se está firmemente fechado.

***Se é a primeira vez a preencher o e-líquido, aguarde 5 minutos para a coil começar.**

3. Ajuste o fluxo de ar (Consulte a FIGURA 2)

Há uma alternância de controle de fluxo de ar na lateral da bateria. Ajuste a alternância de acordo com seus hábitos de vaporização para diferentes efeitos de fluxo de ar.

4. Começar a vaporar

O dispositivo é ativado por inspiração. Inspire diretamente pelo bocal e expire para começar a vaporar.

5. Verificar o nível da bateria

O indicador do LED permanecerá na cor verde/azul/vermelha para mostrar o nível da bateria após vapear ou inserir o pod.

Nível da bateria	Cor do LED
70%~100%	Verde
30%~70%	Azul
0~30%	Vermelho

6. A carregar

Use o cabo Type-C na caixa para carregar o dispositivo. O indicador LED ficará verde quando estiver totalmente carregado.

PROTEÇÕES

Baixa resistência/curto-circuito/alta temperatura:

O indicador vermelho piscará cinco vezes e o dispositivo parará de funcionar.

Nenhuma carga/alta resistência: O indicador do nível da bateria atual piscará cinco vezes e o funcionamento do dispositivo será interrompido.

Baixa tensão/sobredescarga: O indicador vermelho piscará três vezes e o dispositivo parará de funcionar.

Excesso de carga: O indicador verde permanecerá aceso e o dispositivo parará de carregar.

Tempos extras (8s): O dispositivo parará de funcionar e o indicador do LED piscará em verde-azul-vermelho.

PRECAUÇÕES

1. Não deixe o dispositivo de carregamento sem supervisão.

2. Não deixe cair, atire ou maltrate o seu dispositivo, visto que pode causar danos.

3. Utilize um carregador de saída USB padrão com uma corrente de carga e uma faixa de tensão adequadas.

4. Mantenha longe da água ou de qualquer gás inflamável ou líquidos.

5. Não exponha o dispositivo à luz solar direta, pó, humidade ou choques mecânicos.

6. Não exponha o dispositivo a temperaturas extremas. (Amplitude térmica recomendada: -10~60°C /14~140 °F durante a utilização e -10~45°C /14~113 °F durante o armazenamento).

7. Reciclagem EEE: o produto não deve ser tratado como lixo doméstico; em vez disso, deve ser entregue no ponto de recolha aplicável para a reciclagem de materiais elétricos e eletrônicos.

8. Reciclagem da bateria: a bateria do produto não deve ser tratada como lixo doméstico; em vez disso, deve ser entregue no ponto de recolha de baterias gastas aplicável para a reciclagem.

9. Para reparação do dispositivo, dirija-se apenas à VAPORESSO. Não tente repará-lo sozinho, visto que podem ocorrer danos ou lesões.

AVISOS

Este cigarro eletrônico recarregável deve ser utilizado com o e-líquido compatível, que pode conter nicotina. A nicotina é uma substância viciante e não é adequada ou recomendada para utilização nos seguintes casos:

1. Este dispositivo não é adequado para:

- Pessoas abaixo da idade legal para fumar.
- Pessoas com doenças cardíacas, úlceras estomacais ou duodenais, problemas no fígado ou nos rins, doenças prolongadas na garganta ou dificuldade em respirar devido a bronquite, enfisema ou asma.
- Pessoas com uma glândula tiroide hiperativa ou com feocromocitoma (um tumor da glândula adrenal que pode afetar a tensão arterial).
- Pessoas que tomam certos medicamentos como

teofilina, ropinirol ou clozapina, etc.

2. Este dispositivo não é recomendado para:

- Não fumadores
- Mulheres grávidas ou a amamentar

3. Pode experimentar os seguintes resultados se utilizar nicotina que contenha e-líquido com este produto. Se acontecer, consulte um profissional de saúde e mostre-lhe este folheto, se possível:

- Sensação de desmaio - Náuseas
- Tonturas - Dores de cabeça - Tosse
- Irritação da boca ou garganta
- Desconforto no estômago - Soluços
- Congestão nasal - Vômitos
- Palpitações/dores no peito ou ritmo cardíaco irregular

Este dispositivo não deve ser utilizado por pessoas abaixo da idade legal para fumar.

한국인

사용자 지침

1. Pod 설치 및 교체

배터리에서 pod 를 빼내고 새로운 배터리를 설치하십시오.

*** 기기의 최초 사용 시 사전 설치된 pod 에서 스티커를 떼어내십시오.**

2. E-liquid 채우기 (그림 1 참조)

마우스피스를 분리한 후 충전 슬롯을 통해 e-liquid 를 짜내십시오. 충전 후 마우스피스를 재삽입하고 제대로 닫혔는지 확인하십시오.

***e-liquid 을 최초로 채우는 경우 coil 이 프라이밍되도록 5분간 기다리십시오.**

3. 공기 흐름 조정 (그림 2 참조)

배터리 옆쪽에 공기 흐름 제어 토글이 존재합니다. 베이핑 선호도에 따라 토글을 조정하여 다양한 공기 흐름 효과를 즐기십시오.

4. 베이핑 시작

장치는 흡입을 통해 활성화됩니다. 마우스피스로 숨을 들이쉬고 내쉬어 베이핑을 시작하십시오.

5. 배터리 잔량 확인

LED 표시등이 베이핑 또는 pod 를 삽입한 후 배터리 잔량을 표시하기 위해 초록색 / 파랑색 / 빨간색으로 켜진 상태를 유지합니다.

배터리 잔량	LED 색상
70%~100%	초록색
30%~70%	파란색
0~30%	빨간색

6. 충전

기본으로 제공되는 타입 -C 케이블을 사용하여 기기를 충전하십시오. 완전히 충전된 동안 LED 표시등이 초록색으로 켜진 상태를 유지합니다.

보호 기능

저항 낮음 / 단락 / 고온: 빨간 표시등이 5 회 깜박이고 기기가 작동을 정지합니다.

부하 없음 / 저항 높음: 현재 배터리 잔량 표시등이 5 회 깜박이고 기기가 작동을 정지합니다.

전압 낮음 / 과도한 방전: 빨간 표시등이 3 회 깜박이고 기기가 작동을 정지합니다.

과충전: 초록색 표시등이 켜진 상태를 유지하며 기기가 충전을 정지합니다.

오버 타임 (8 초): 기기가 작동을 정지하며 LED 표시등이 초록 - 파랑 - 빨강 순서로 점멸합니다.

주의

- 충전 기기를 방치하지 마십시오.
- 기기를 떨어뜨리거나 던지거나 함부로 다루지 마십시오. 기기가 손상될 수 있습니다.
- 충전 전류 및 전압 범위가 올바른 표준 USB 출력 충전기를 사용하십시오.
- 물 또는 가연성 가스, 액체로부터 거리를 두어 보관하십시오.
- 기기를 직사광선, 먼지, 습기 또는 기계적 충격에 노출하지 마십시오.
- 기기를 극한의 온도에 노출하지 마십시오. (권장 온도

범위 : 사용 시 -10~60°C /14~140 °F , 보관 시 -10~45°C /14~113 °F).

7. EEE 재활용 : 해당 제품은 가정용 쓰레기로 처리해서는 안 되며 전기 및 전자 장비 재활용을 위한 적절한 수거 장소에 인계되어야 합니다 .

8. 배터리 재활용 : 제품 배터리를 가정용 쓰레기로 처리해서는 안되고 올바른 폐배터리 수거 장소에 인계하여 재활용해야 합니다 .

9. VAPORESSO 에서만 장치를 수리해야 합니다 . 손상 또는 부상의 위험이 있으니 직접 수리하지 마십시오 .

경고

본 리필형 전자담배는 니코틴을 함유하는 호환 가능한 e-liquid 와 함께 사용하기 위한 제품입니다 .

니코틴은 중독성 물질이며 다음의 경우에는 사용이 적합하지 않거나 권장되지 않습니다 :

1. 해당 기기는 다음에 적합하지 않습니다 :

- 법적 흡연 가능한 연령 미만인 사람 .
- 심장질환, 위궤양 또는 십이지장궤양, 간 또는 신장질환, 장기간의 인후질환을 가지고 있는 사람 또는 기관지염, 폐기종, 천식으로 인한 호흡곤란이 있는 사람 .
- 갑상선 기능 항진증이 있거나 크롬 친화 세포종 (혈압에 영향을 줄 수 있는 부신의 종양) 이 있는 사람 .
- 테오필린, 로피니롤 또는 클로자핀 등과 같은 특정 약물을 복용하는 사람 .

2. 해당 기기는 다음과 같은 경우에는 권장되지 않습니다 .

- 비흡연자
- 임신부 또는 모유 수유중인 여성

3. 니코틴을 함유한 e-liquid 를 이 제품과 함께 사용하면 다음을 경험할 수 있습니다 . 이를 경험한 경우 의료 전문가와 상담하고 가능한 경우 본 진단을 보여주십시오 .

현기증 / 울렁거림 / 어지러움 / 두통 / 기침 / 입이나 목의 자극 / 위 불편감 / 딸꾹질 / 코막힘 / 구토 / 가슴 두근거림 / 통증 또는 불규칙한 심장 박동

본 기기는 법적인 흡연 연령 미만인 사람이 사용해서는 안 됩니다 .

使用方法

1. ポッドの取付と交換

バッテリーからポッドを引き抜いて、新品を取り付けてください。

*** この機器をはじめて使用するときは、事前に設置済みのポッドのステッカーをはがしてください。**

2. eリキッドの充填 (図1を参照)

マウスピースを外して、充填穴からeリキッドを出してください。充填の後、マウスピースを元の場所に戻してしっかりと固定してください。

*** はじめてeリキッドを充填したときは、コイルの準備が整うまで5分お待ちください。**

3. エアフローの調整 (図2を参照)

バッテリーの側面に、エアフローコントロールトグルがあります。お好みのベーピング方法に合わせてトグルを調整し、さまざまなエアフローの効果をお楽しみください。

4. 吸い方

この機器は引いて作動させます。マウスピースから直接吸い込み、吐き出すことでベーピングを始めます。

5. バッテリーレベルを確認してください

吸い終わったときやポッドを差し込むとバッテリー残量を示す緑 / 青 / 赤のLEDインジケーターが常時点灯となります。

バッテリー残量	LEDの色
70% ~ 100%	緑
30% ~ 70%	青
0~30%	赤

6. 充電

付属のタイプCケーブルを使用して機器を充電してください。LEDインジケーターはフル充電されている限り緑に連続点灯しています。

保護

低抵抗 / 短絡 / 高温: 赤のインジケーターが5回点滅し、装置が停止します。

充電量無し / 高抵抗: 現在のバッテリー残量インジケーターが5回点滅し、装置が停止します。

低電圧 / 過充電: 赤のインジケーターが3回点滅し、装置が停止します。

過充電: 緑のインジケーターが常時点灯し、装置の充電が停止します。

超過時間 (8秒): 装置が停止し、LEDインジケーターが緑-青-赤に点滅します。

注意事項

- 充電器を放置しないでください。
- 故障の原因となりますので、本製品を落としたり、投げたり、乱暴に扱ったりしないでください。
- 標準のUSB出力充電器を使用して、適切な充電電流と電圧範囲内で充電してください。
- 水、または可燃性のガスや液体の近くで使用しないでください。
- 装置を直射日光や埃、湿気にさらしたり、機械的衝撃を与えないでください。
- 極端な温度にさらさないでください (推奨温度範囲: -10 ~ 60°C / 14 ~ 140°F (使用中)、-10 ~ 45°C / 14 ~ 113°F (保管中))。

7. EEE リサイクル: 本製品を家庭ごみとして扱わず、電気機器・電子機器を取り扱うリサイクル回収所までお持ちください。
8. バッテリーのリサイクル: 本製品のバッテリーを家庭ごみとして取り扱わず、使用済みバッテリーを取り扱うリサイクル回収所までお持ちください。
9. 本製品を修理する場合は、必ず Vapresso にお問い合わせください。故障や怪我の原因となりますので、自分で修理しようとししないでください。

警告

本詰め替え式電子タバコは、ニコチンを含む可能性のある、両立性のある e リキッドでの使用を目的としています。ニコチンは依存症にさせる物質ですので、以下の場合での使用は、適切ではない、または推奨できません。

1. 以下の方は、本製品を使用しないでください。
 - 喫煙の法定年齢に満たない方
 - 心臓病、胃潰瘍や十二指腸潰瘍、肝臓障害や腎臓障害がある方や気管支炎、肺気腫、喘息による長期間続く喉の疾病あるいは呼吸困難がある方
 - 甲状腺機能亢進のある方や褐色細胞腫（血圧に影響を及ぼす副腎腫瘍）の病歴のある方
 - テオフィリン、ロビニロール、またはクロザピンなど特定の薬を服用している方
2. 以下の方は、本製品の使用を控えてください。
 - 非喫煙者
 - 妊娠、または授乳中の方
3. 本製品でニコチンを含む e リキッドを使用した場合、以下の症状を伴う場合があります。症状がある場合は、医療専門家に相談し、可能であれば本取扱説明書をお見せくだ

さい。

- 立ち眩み - 吐き気 - めまい - 頭痛 - 咳 - 口や喉の痒み - 胃の不快感 - しゃっくり - 鼻づまり - 嘔吐 - 動悸や胸の痛み、不整脈

喫煙の法定年齢に満たない方は、本装置を使用しないでください。

Warranty Claim Procedure

Warranty Claim Procedure

- ① Please kindly contact the seller you purchased the product from for repair or replacement.
- ② Alternatively, if you have any product related question, you can **scan the QR code below**.



Information Needed for 90-Day Limited Warranty Claim:

- ① Proof of purchase
- ② Product name and quantity
- ③ Batch number (VSGXXXX) and Security code (With pictures)
- ④ Descriptions on the product problem
- ⑤ Videos or pictures that reflect product problem

Notes

- ① It usually takes 5-10 days to verify all submitted warranty claim information. Please wait patiently.
- ② Once the requested warranty claim information is confirmed and approved, we will arrange a replacement for you. Please kindly note that if the original replacement product is out of stock or discontinued, we will ship an item of equal value to you with your consent.

*** VAPORESSO reserves the right of final interpretation of the warranty claim service**

Purchase Information

Product Model: _____

Date of Purchase(Baesd on the date from receipt of purchase):

Month _____ Day _____ Year _____

Store Information:

Store Name: _____

Phone: _____

Store Address: _____

City: _____ Country: _____

Post Code: _____

Customer Information:

Customer Name: _____

Phone: _____

Customer Address: _____

City: _____ Country: _____

LASER ANTI-COUNTERFEITING LABEL INSTRUCTIONS

Please keep the anti-counterfeiting code on the packaging for after-sale service.

STEP 1 Check the label



Flip the label under light with different angle, you will see the letter "V" position change.

STEP 2 Verify the QR code



1. Scratch

2. Scan QR code to verify.

★ For more information please consult our website at www.vaporesso.com or email us at support@vaporesso.com

Please keep the warranty card for the after-sale service.
Warranty will be disqualified if the warranty card is lost.

LIMITED WARRANTY CARD

Limited 90-Day Warranty Terms

VAPORESSO will provide repair or replacement to the original purchaser of this product under warranty according the following terms and conditions:

1 This warranty covers any defects in materials or workmanship in this product if a claim is submitted to VAPORESSO within 90 days of purchase by the end user.

2 This warranty may be disqualified as a result of the following circumstances:

- ▶ the customer does not provide this warranty card and the original receipt of purchase.
- ▶ merchandise failure or damage is caused by improper use or unauthorized adjustments.
- ▶ merchandise failure or damage as a result of excessive force or impact and non recommended operating conditions (see user manual).
- ▶ merchandise failure or damage caused by exposure to water or other conducting liquids.
- ▶ merchandise failure or damage caused by use with non-VAPORESSO brand components or recommended e-liquids.

3 In no event will VAPORESSO be liable for any **SPECIAL** or **CONSEQUENTIAL** damages arising from the use of this product, nor for injury to any person, or any claim for damages arising from the use of this product.

Except as expressly provided in this Limited Warranty, VAPORESSO expressly disclaims all implied warranties for this product of any kind whatsoever, including, but not limited to, implied warranties of merchantability or fitness for a particular purpose and all warranties imposed by statute, after the expiration of 90 days after purchase by the end user.

www.vaporesso.com